



# THE COCOA SNAPSHOT

HALBJAHRESBERICHT '15/16

Neuigkeiten und Updates über das weltweite „Cocoa Horizons“-Programm.

Es ist die Mission der Cocoa Horizons Foundation, die Lebensgrundlage von Kakaobauern und deren Gemeinden durch die Förderung von nachhaltiger, unternehmerischer Landwirtschaft, gesteigerter Produktivität und Kommunalentwicklung zu verbessern.

Diese erste Momentaufnahme umfasst einen kurzen Rückblick auf unseren Ansatz und unsere Methodologie Vorgehensweise, sowie die halbjährlichen Updates aus unseren drei Partnerländern – Elfenbeinküste, Ghana und Tansania.



## DIE AUSWIRKUNGEN VON PRODUKTIVITÄTS- UND GEMEINDE-AKTIVITÄTEN BEMESSEN UND VERÄNDERUNGEN ANKURBELN



Die Aktivitäten unseres Programms wurden entwickelt, um Landwirte dabei zu unterstützen, ihre Produktivität zu verbessern und zur positiven Entwicklung ihrer Gemeinden beitragen zu können. Unsere gesamte Arbeit wird von unserem konstanten Engagement untermauert, die Nachvollziehbarkeit, Transparenz und Überprüfbarkeit unserer Aktivitäten zu verbessern.



## UNSERE VORGEHENSWEISE

### PRODUKTIVITÄT

- Weiterbildung der Landwirte
- Unterstützung der Landwirte
- Finanzierung der Landwirte

### GEMEINDE

- Ausbildung
- Kinderschutz
- Stärkung der Frau
- Gesundheit



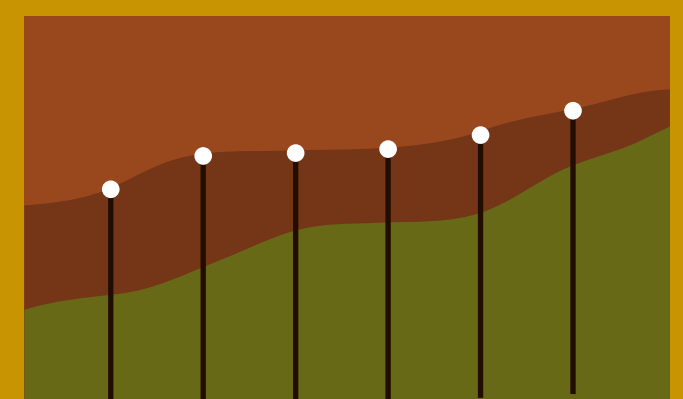
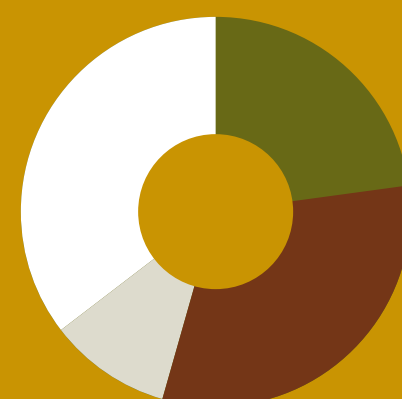
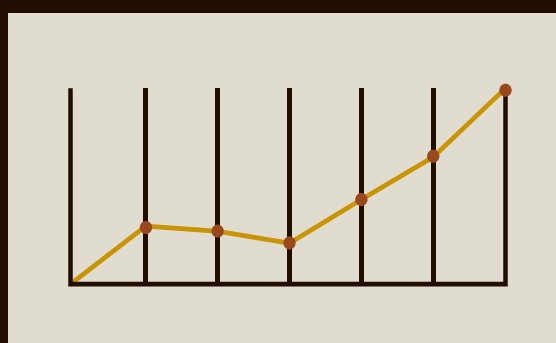
## ÜBERPRÜFBARKEIT

**WIR SIND DAVON ÜBERZEUGT, DASS ES FUNKTIONIERT, ALSO KÖNNEN SIE ES AUCH SEIN**

Wir verfügen über unabhängige Überprüfungstests, die sicherstellen, dass alles so funktioniert, wie es sollte – von unseren Interventionen in Sachen Produktivität und Gemeinden, bis hin zu Datensammlungen und Nachvollziehbarkeit.

Mit der Unterstützung durch CocoaAction haben wir eine fundierte Vorgehensweise entwickelt, um unsere Mission so schnell und nachhaltig wie möglich in die Tat umzusetzen. Nachfolgend finden Sie eine kurze Zusammenfassung.

Wir arbeiten mit drei Vorgehensweisen, die zwar jeweils individuell auf die Bedürfnisse unserer drei Partnerländer angepasst wurden, aber alle die folgenden Kernelemente enthalten.



## BEWÄHRTE VERFAHREN

### DER RICHTIGE EINSTIEG

Wir stellen nicht nur sicher, dass jede Gruppe von Landwirten über ein effektives internes Managementsystem verfügt, sondern bitten auch alle neuen Partner darum, sich zur Einhaltung der Inhalte einiger Schlüsseldokumente zu verpflichten. Diese umfassen:

## NACHVOLLZIEHBARKEIT

### NACHVOLLZIEHBARKEIT ALS SCHWERPUNKT UNSERES PROGRAMMS

Wir weisen jedem Landwirt eine einzigartige Nummer zu und bilden sie in Sachen Nachvollziehbarkeit weiter, damit wir unseren gesamten Kakao vom Warenlager bis zu dem Landwirt zurückverfolgen können, der ihn angebaut hat.



### LANDWIRTGRUPPEN

- Lieferantenummer
- Das Cocoa-Horizons-Abkommen
- Die Kinderarbeit-Charta
- Eine Erklärung über geschützte Wälder

### LANDWIRTE

- Vertrag mit Cocoa Horizons (in welchem die Verpflichtungen der Landwirte gemäß unserer Methodologie dargelegt werden)



## DATEN

### JE MEHR WIR WISSEN, DESTO MEHR KÖNNEN WIR TUN

Je mehr Daten wir über unser Aktivitätenprogramm sammeln, desto schneller können wir uns verbessern. Aus diesem Grund ist es ein wichtiger Bestandteil unserer Arbeit, Protokolle über Weiterbildungen, Nachvollziehbarkeitsdaten, Ergebnisse von unter den Landwirten durchgeführten Umfragen und Landkartendaten über Landwirte und deren Ernten zu anzufertigen und zu digitalisieren. Wir sind gerade dabei, genau diese Daten für 70.000 Landwirte der Elfenbeinküste zu sammeln.

## TRANSPARENZ

### 100% OFFENER UMGANG IN BEZUG AUF DIE VERWENDUNG VON GELDERN

Wir möchten, dass alle unsere Kunden genau wissen, wofür wir ihre Prämien verwenden. Hier finden Sie einen Überblick über unsere Kosten in der Elfenbeinküste – Sie haben jederzeit die Möglichkeit, [online](#) noch weitere Informationen zu unseren Aktivitäten einzuholen.

## VERWENDUNG DER COCOA-HORIZONS-PRÄMIEN

● Landwirte/Landwirtgruppen Barprämie	27%
● Gemeinde	18%
● Produktivität	41%
● Verwaltung, Überprüfungen und Programmmanagement	14%
● GESAMT	100%

## PRODUKTIVITÄT

Unsere Interventionen im Bereich Produktivität beschäftigen sich mit der Weiterbildung der Landwirte sowie der Bereitstellung von Unterstützung und Finanzierung. Dies bedeutet, dass wir Zugriff auf alles Notwendige bereitstellen – von Werkzeug, Know-how und Pflanzgut, bis hin zu Kreditprogrammen und Coaching.

### ● Unsere Landwirtausbilder

PRODUKTIVITÄT

Unsere Landwirtausbilder sind ein bedeutender Bestandteil unserer Landwirtgruppen. Sie sammeln Daten, registrieren neue Landwirte und bieten über die sogenannten „Farmer Field Schools“ Weiterbildungen in Bereichen wie Kakaoqualität, Nachvollziehbarkeit, Gesundheit & Sicherheit sowie Kinderschutz an.

Unser erstes Akkreditierungsprogramm für Landwirtausbilder startete im vergangenen Jahr. Insgesamt werden mindestens 200 sorgfältig ausgewählte Gemeindemitglieder in Ackerbaukunde, Erwachsenenbildung und Landwirtschaft als Unternehmenszweig ausgebildet. Unser Ziel ist es, das Wissen und das Know-how unserer Ausbilder zu erweitern, damit sie anschließend als Coaches fungieren können.

## • **Ausbildungsmethoden** PRODUKTIVITÄT

Die Ausbildung findet über die Einrichtungen der „Farmer Field Schools“ und individuelle Coachingsitzungen der Gruppenmitglieder statt und umfasst Module über Nachvollziehbarkeit, Anbaumethoden, betriebswirtschaftliche Kompetenzen, Kinderschutz und Gleichberechtigung der Geschlechter.



## • **Landwirtschaftliche Finanzierung** PRODUKTIVITÄT

Wir haben ein Finanzierungs-Pilotprojekt an der Elfenbeinküste gestartet, das Landwirte dabei unterstützt, Zugang zu Investitionen für die Ankurbelung der Produktivität, für landwirtschaftliche Dienstleistungen und fortlaufendes, landwirtschaftliches Coaching zu erhalten. Wir testen das Projekt momentan mit 1.000 Landwirten aus 20 Landwirtgruppen.

## **GEMEINDE**

Alle unsere Gemeindeinterventionen zielen auf Ausbildung, den Schutz von Kindern, die Stärkung der Frau oder die Gesundheit ab.

## • **Ausbildung** GEMEINDE

Wir stellen Verbesserungen der Infrastruktur, Materialien und Ausstattung für Schulen unserer landwirtschaftlichen Gemeinden bereit. Wir arbeiten ebenso daran, unsere gemeindebasierten Schulverwaltungskomitees zu stärken, deren Aufgabe es ist, Schüler zu unterstützen und die Schulbesuchsquoten zu überwachen. Zusätzlich haben HORIZONS-Kunden die Möglichkeit, eine Partnerschaft mit der Stiftung einzugehen, um Schulen in den Kakaogemeinden zu bauen, in denen der größte Handlungsbedarf besteht.



## • **Kinderschutz** GEMEINDE

Unsere Kinderschutzkampagne arbeitet mit Landwirtgruppen und Kakaogemeinden zusammen, um Bewusstsein in Bezug auf Problematiken rund um Kinderarbeit zu schaffen. Wir stellen gerade ein Kinderschutzkomitee zusammen und bereiten uns darauf vor, in der nächsten Saison 1.000 landwirtschaftliche Haushalte über ein Pilotprogramm mit einem Kontroll- und Nachhilfesystem zu erreichen.



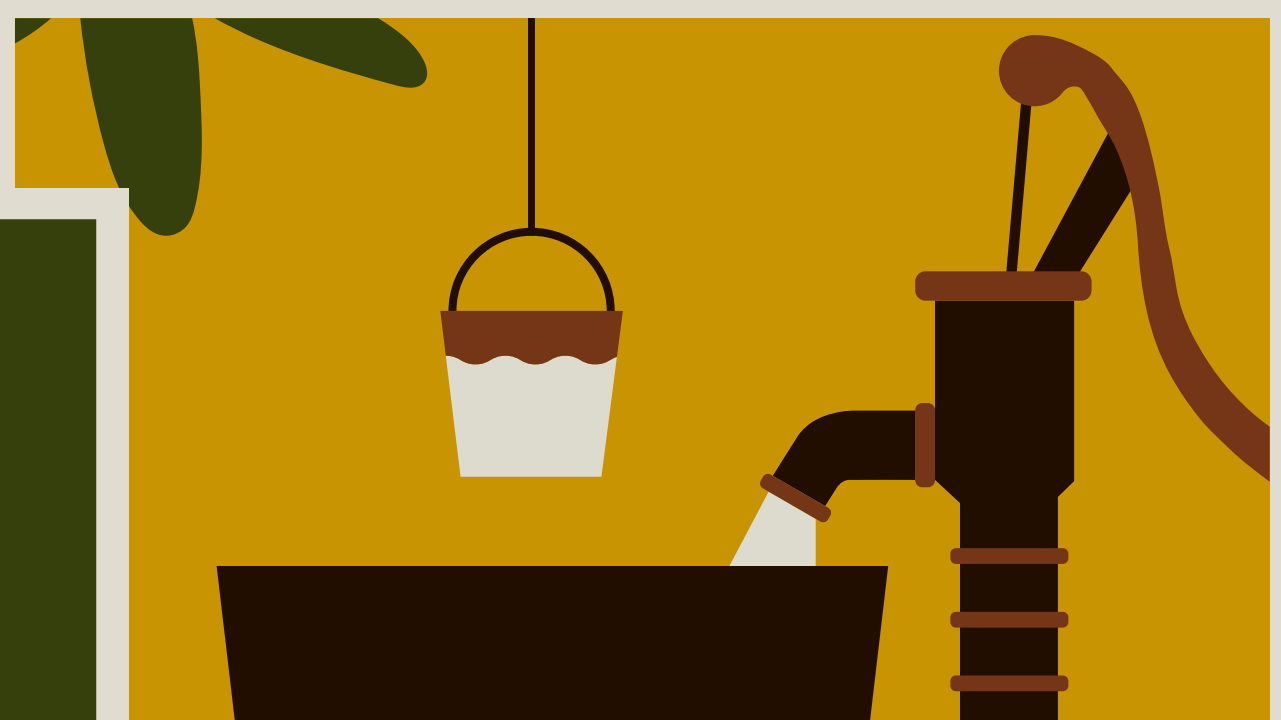
## • **Stärkung der Frau** GEMEINDE

Wir bieten Weiterbildungen über Frauenrechte und die Stärkung der Frau sowie Gendersensibilität an. Es ist unser Ziel, die Frauenquoten in den Landwirtgruppen und den Verwaltungsstrukturen der Gemeinden zu erhöhen und Frauen die Möglichkeit zu geben, eigenes Einkommen zu generieren.

In ausgewählten Gemeinden bieten wir Frauen zusätzlich die Möglichkeit zur Ausbildung im Waldfeldbau an, sodass diese sich die Kompetenzen und das Wissen aneignen können, das sie brauchen, um ihre eigenen landwirtschaftlichen Parzellen nachhaltig zu bewirtschaften.

## • **Gesundheit** GEMEINDE

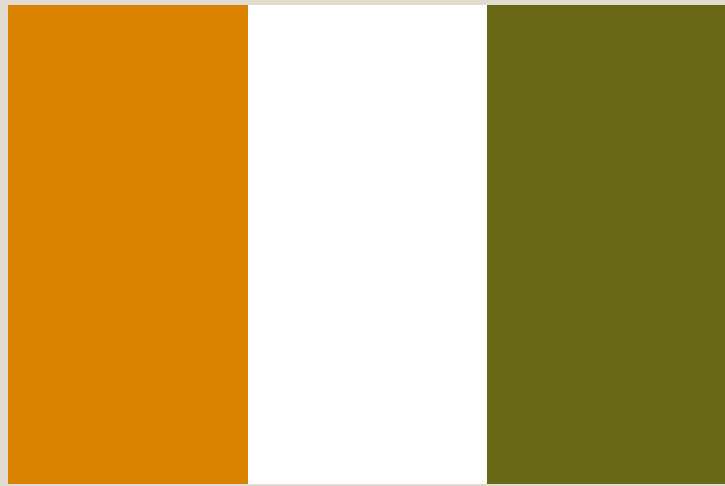
Unsere Arbeit zur Steigerung des Gesundheitsbewusstseins zielt darauf ab, den Zugang zu Trinkwasser und die Sanitäreinrichtungen in Schulen zu verbessern. Die Gesundheitsausbildung umfasst Themen wie Hygiene und Ernährung, die häufig mithilfe relevanter Beispiele wie Händewaschen und sichere Wasseraufbewahrung erklärt werden.





# LÄNDER-UPDATES

September 2015 – März 2016



## ELFENBEINKÜSTE

**STARTDATUM: 2014**

Das Cocoa-Horizons-Programm wurde das erste Mal 2014 in der Elfenbeinküste auf den Weg gebracht, wo dessen Auswirkungen von März bis Juni 2015 überprüft wurden. Wir sind sehr erfreut, berichten zu können, dass das Programm sich prächtig entwickelt und wir jetzt auf Grundlage des hier Gelernten eine aktualisierte Methodologie (Version 2) einführen.

### • **Gemeinde**

ELFENBEINKÜSTE

- Drei Schulerweiterungen, einschließlich dreier neuer Klassenzimmer pro Schule, zwei Direktorenzimmer, Unterbringung für Lehrer, Speisesäle, Solarenergie, Möbel und ein Bohrloch
- Schulausstattung für 2.000 Kinder, einschließlich Schulranzen, Stifte, Notizbücher und Lineal
- In diesem Jahr haben wir bisher 233 Geburtsurkunden ausgegeben
- Bereitstellung von Alphabetisierungsmaßnahmen und Ausbildung in Produktivität und Unternehmertum für Frauen
- Gesundheitsaktivitäten in Bezug auf den Bau von Latrinen und Bohrlöchern

### • **Produktivität**

ELFENBEINKÜSTE

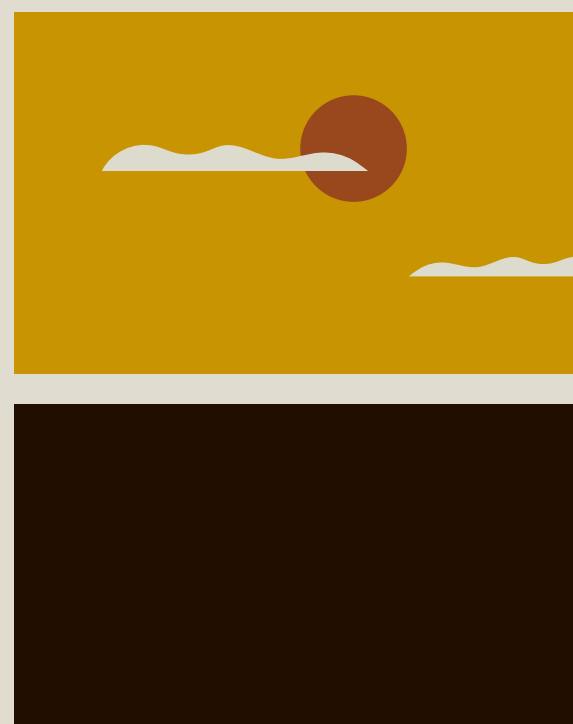
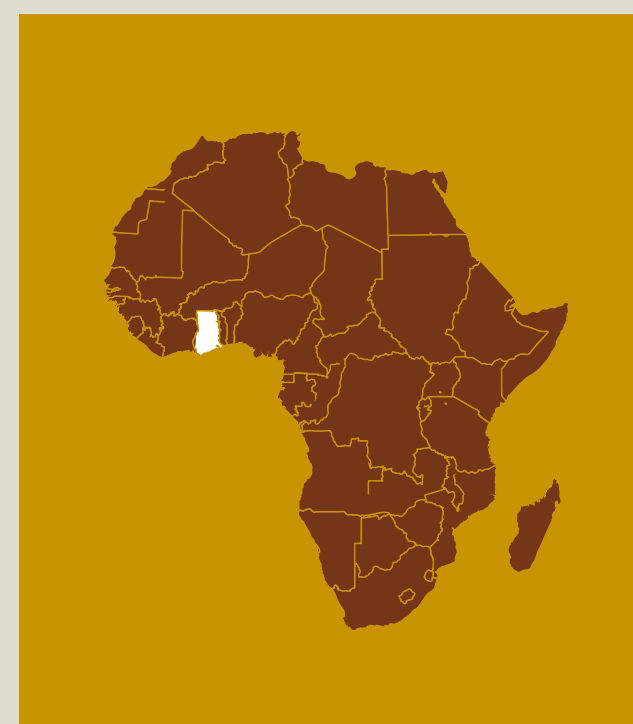
- Einführung eines Produktivitätspakets in 65 Kooperativen und vier Zweigstellen von Biolands\*
- 37.487 registrierte Landwirte
- Angebot der Weiterbildung in bewährten landwirtschaftlichen Methoden, Nachvollziehbarkeit, Qualität, Gesundheits- und Umweltproblematiken für alle registrierten Landwirte
- Zwei neue Mechanismen für effizientere Düngerverteilung für 465 Landwirte
- 29 neue Gärtnereien in den Landwirtgruppen, die 467.750 Setzlinge für Neubepflanzungen hervorbringen
- Seit 2015 gibt es vor Ort 29 Demonstrationsfelder
- Finanzierung für Landwirte, zugänglich in 21 Kooperativen und vier Biolands-Zweigstellen Bisher wurden etwa 1.770 Sparkonten eröffnet
- Bereitstellung von Pflanzenschutzmitteln in 18 Kooperativen

\*Biolands ist das auf Direct Sourcing und landwirtschaftliche Dienstleistungen spezialisierte Unternehmen von Barry Callebaut

## GHANA

**STARTDATUM: DEZEMBER 2015**

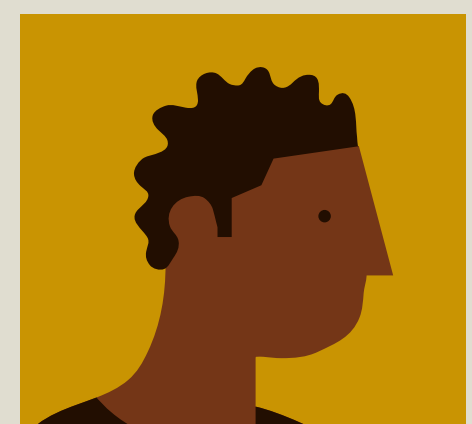
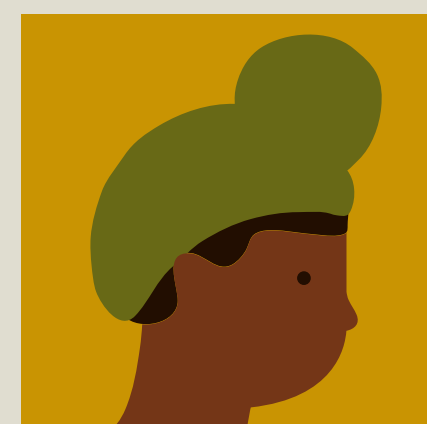
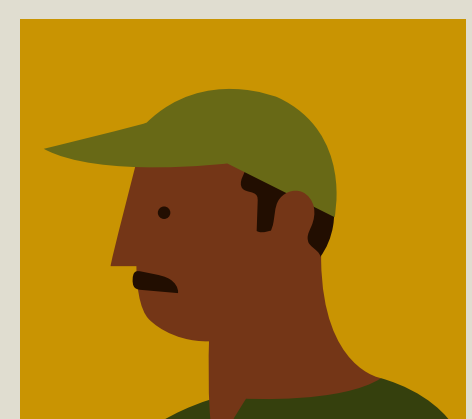
Unsere Aktivitäten in Ghana konzentrierten sich auf 16 kakaoanbauende Bezirke in der östlichen, zentralen und Ashanti-Region des Landes. Wir haben in der kurzen Zeit seit dem Beginn des Projektes bereits viel erreicht – nachfolgend können Sie mehr über unsere Fortschritte erfahren.



### • **Produktivität**

GHANA

- Seit April 2016 wurden bereits 7.450 Landwirte registriert
- Bisher haben sich Landwirte aus 594 unterschiedlichen Landwirtgruppen aus 16 Bezirken angeschlossen
- Die Rekrutierung von technischen Leitern und Bezirksverwaltern ist im Gange (bisher wurden zehn Bezirksverwalter ausgebildet)
- 12 Einkaufsassistenten wurden in den Bereichen Nachvollziehbarkeit und Qualitätsfaktoren von Kakao ausgebildet
- Entwicklung von Ausbildungszeitplänen für Landwirte in leitenden Positionen mit Verantwortlichkeit für Produktivitätscoaching
- Kartierung von Landwirtschaftsbetrieben und Ernten läuft momentan
- Die Bedürfnisse hinsichtlich landwirtschaftlicher Finanzierung werden momentan geprüft, um angemessene Angebote entwickeln zu können





## • Gemeinde

GHANA

- Zur Evaluation der Bedürfnisse wird eine Umfrage zur Infrastruktur in allen Dörfern und Vereinigungen bis Ende August durchgeführt

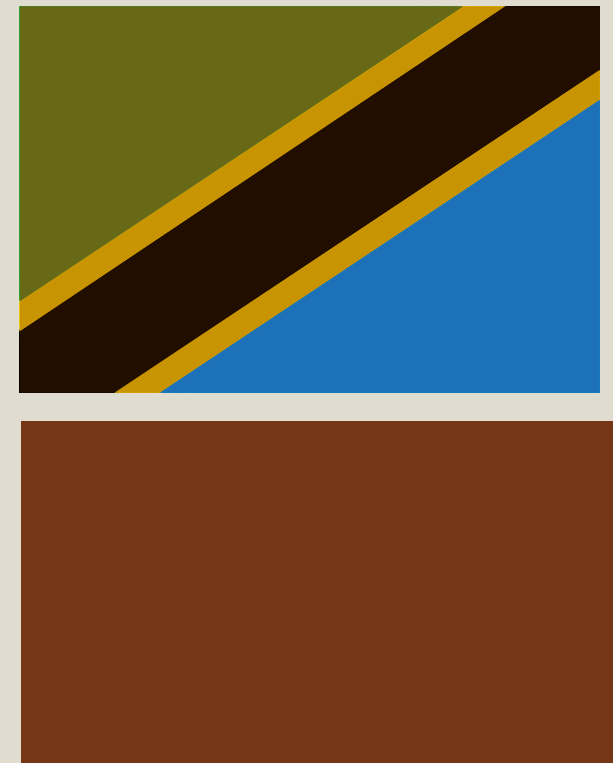
- Mitarbeiter, einschließlich der Landwirte in leitenden Positionen, werden an Informationsveranstaltungen über Kinderarbeit teilnehmen und selbst Beiträge leisten; in der aktuellen Saison wird mindestens eine Sensibilisierungsaktion pro Dorf durchgeführt



## TANSANIA

**STARTDATUM: OKTOBER 2015**

Tansania ist ein besonderes Land, da die gesamte, hier produzierte Ernte organisch ist – es werden ausschließlich natürliche Düngemittel eingesetzt. In Tansania arbeitet die Cocoa Horizons Foundation als Partner eines Sonderprojektes und wird diese Aktivitäten mit Finanzierungen aus Cocoa-Horizons-Erträgen im GJ 16/17 ergänzen.



## • Produktivität

TANSANIA

- Identifikation von 15 Demonstrationsfeldern – die Vorbereitung dieser Felder begann im April
- Einrichtung von drei Gärtnereien und Verteilung von 90.000 Setzlingen
- Pläne für eine landwirtschaftliche Kartierung werden gerade erstellt und haben zum Ziel, in dieser Saison 1.500 Landwirte und deren Grundstücke zu kartieren
- Für die nächsten drei Jahre geplante Aktivitäten in Bezug auf Produktivität umfassen:
  - Weiterbildung im Umgang mit Schnittwerkzeugen für 4.500 Landwirte (1.500 pro Jahr)
  - Bereitstellung von 300.000 Setzlingen (100.000 pro Jahr)
  - Einrichtung von 45 Demofeldern (15 pro Jahr)
  - Erschaffung eines Beschneidungsteams, das Landwirte unterstützt

## • Gemeinde

TANSANIA

- Bereitstellung von Schulinfrastruktur, wie beispielsweise 21 Klassenzimmer, 490 Schreibtische, Bücher, Büros und Latrinen
- Weiterbildungen in den Bereichen Kinderschutz und Stärkung der Frau haben in diesem Geschäftsjahr begonnen



Wir hoffen, dass Ihnen diese erste, halbjährliche Momentaufnahme der Cocoa Horizons Foundation gefallen hat. Wenn Sie weitere Informationen über unseren Ansatz, Methodologie oder unsere Fortschritte in den Ländern selbst erhalten möchten, kontaktieren Sie uns bitte.

Unseren Jahresabschlussbericht erhalten Sie im Januar 2017.